



networks@work

# Rychlý průvodce instalací

**Wireless-G 54Mbps XR™  
Access Point  
(Kompatibilní s Compex PoE Injectorem)**

**WP54G 1a**



---

## Obsah

<b>1: Úvod.....</b>	<b>1</b>
Obsah balení.....	Chyba! Záložka není definována.
<b>2: Pojd'me na to-Nastavení hardwaru.....</b>	<b>3</b>
První metoda: Napájení přístroje pomocí napájecího adaptéru ....	3
Druhá metoda: Napájení přístroje použitím Compex PoE .....	5
<b>3: Přístup na webové rozhraní.....</b>	<b>8</b>
Přístup na webové rozhraní pomocí uConfig .....	8
Manuální přístup na webové rozhraní .....	11
<b>4: Vzhled panelu a popisky .....</b>	<b>13</b>
<b>5: Technické specifikace.....</b>	<b>16</b>
<b>Záruční list.....</b>	<b>Chyba! Záložka není definována.</b>

# 1: Úvod

Compex WP54G Wireless-G 54Mbps XR™ Managed Access Point je vysoce výkonný AP, který je vyroben jak pro podnikové, tak pro veřejné sítě. Je postaven na Atheros chipsetu a může se pochlubit svojí síťovou stabilitou a širokým pokrytím pro síťové připojení. Je založen na 802.11g a podporuje přenosovou rychlost 5X rychlejší než 802.11b. WP54G umožňuje vysokorychlostní přenos dat až do 54Mbps v kmitočtovém pásmu 2.4GHz.

WP54G je schopný operovat v několika různých modech, což ho činí vhodným pro širokou škálu bezdrátových spojů, včetně dálkových páteřních spojů. WP54G je vybaven SMA konektorem pro podporu vnější antény a tím zvýší dosahu pokrytí vaší sítě. Navíc jeho integrované napájení přes ethernet (PoE) umožňuje, aby byl WP54G použit v oblastech, ve kterých není snadný přístup k elektrické zásuvce.

WP54G je vybaven mnoha bezdrátovými bezpečnostními vlastnostmi jako např. Wi-Fi Protected Access (WPA), WPA2 (se zdokonaleným kódováním standardním kódováním) MAC Address Filtering, IEEE 802.1x Authentication a 64/128-bit WEP (Wired Equivalent Privacy), což slouží k větší bezpečnosti a k zajištění soukromí všech uživatelů v rámci stejného bezdrátového LAN.

WP54G také spojuje unikátní vlastnosti jako – vlastnost Parallel Broadband, který umožňuje seskupení šířky pásma a schopnost redundance pro fail-over; bezdrátový distribuční systém (WDS) sloužící k tomu, aby spolu bezdrátově propojil všechny access pointy; dalekonosné nastavení parametrů, které zajišťuje, aby WP54G sám vypočítal parametry jako např. time slotů, ACK časové prodlevy a CTS časové prodlevy, aby dosáhl delšího rozsahu; Spanning Tree Protocol (STP), který poskytuje bezdrátové síti větší nadbytek a spolehlivost, které v případě změn v síťovém připojení síť sama překonfiguruje; Pseudo VLAN feature, který umožňuje vytvoření bezdrátového izolovaného uzlu nebo pracovní skupiny bezdrátových klientů, aby zvýšil síťové soukromí v bezdrátovém LAN.

## Obsah balení

Aktuální vzhled produktu se může mírně lišit, záleží to na verzi hardwaru.



1 x Complex WP54G



1 x napájecí adaptér



1 x anténa



1 x instalační CD



1 x rychlý průvodce instalací

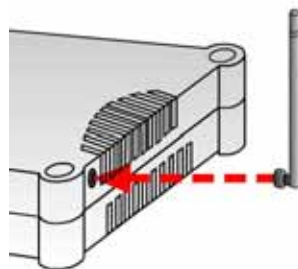
## 2: Pojdme na to – Nastavení hardwaru

Compex WP54G může být napájen buď použitím přiloženého napájecího adaptéru nebo pomocí Compex PoE Injector. Instalační proces k oběma možnostem je popsán níže.

### První metoda: Napájení přístroje pomocí napájecího adaptéru

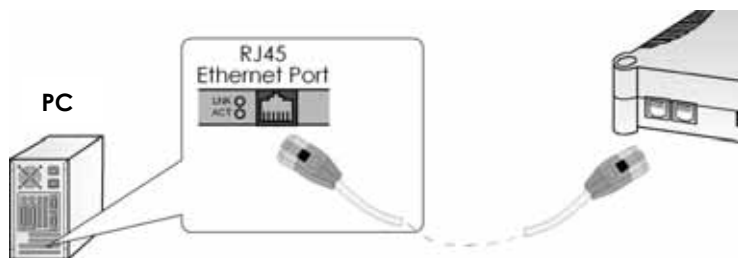
#### Step 1

Připojte vnější anténu do SMA konektoru Compexu WP54G.



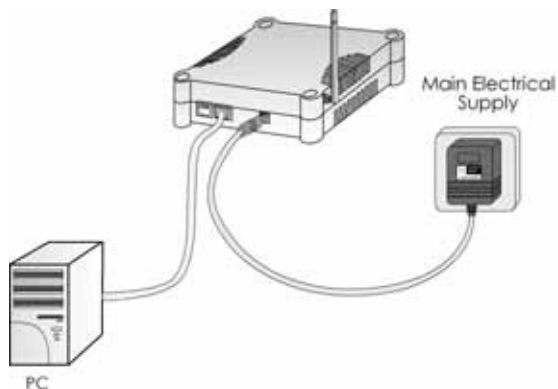
#### Step 2

Vložte jeden konec RJ45 ethernetového kabelu do kteréhokoli LAN portu na Compexu WP54G a druhý konec kabelu do ethernetového síťového adaptéru na vašem počítači.



### Step 3

Připojte napájecí adaptér k hlavnímu zdroji elektřiny a zapojte zástrčku Compexu WP54G do zásuvky.



### Step 4

Zapněte svůj počítač. Všimněte si, že **Power** a **Port 1** nebo **2** (podle toho, do kterého jste připojili RJ45 ethernetový kabel) LED se rozsvítila. To je známkou toho, že spojení mezi Compexem WP54G a vaším počítačem bylo úspěšné.

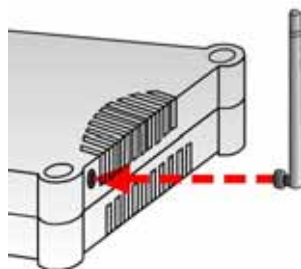
## Druhá metoda: Napájení přístroje pomocí Complex PoE

Complex Power-Over-Ethernet (PoE) je plně kompatibilní s naším Complex WP54G. Tento doplněk dodává operační napájení do bezdrátového AP přes ethernetové kabelové připojení.

Uživatelé, kteří si již koupili Complex PoE a chtějí ho použít k napájení Complex WP54G mohou při instalaci postupovat podle následujícího popisu:

### Step 1

Zapojte vnější inténu do SMA konektoru Complexu WP54G.



### Step 2

Použijte RJ45 ethernetový kabel – jeden konec zapojte do ethernetové zástrčky Injectoru a druhý konec do jednoho z LAN portů Complexu WP54G.

#### Varování:

V případě, že je jeden port používán k PoE, druhý port nesmí být spojen s jiným síťovým zařízením.

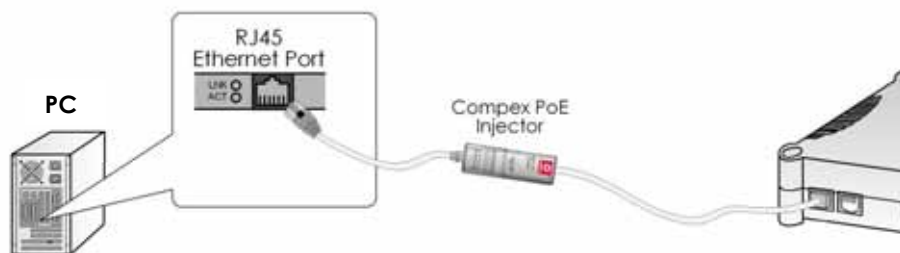


Maximální délka RJ45 kabelu kategorie 5 je 100 metrů.

### Step 3

Dále spojte RJ45 ethernetový kabel, který je připojen ke Compexu PoE Injector, s ethernetovým síťovým adaptérem vašeho počítače.

Jakmile jste dokončili konfiguraci vašeho WP54G, můžete připojit RJ45 ethernetový kabel PoE Injectoru k síťovému zařízení, jako např. ke switchi nebo hubu.

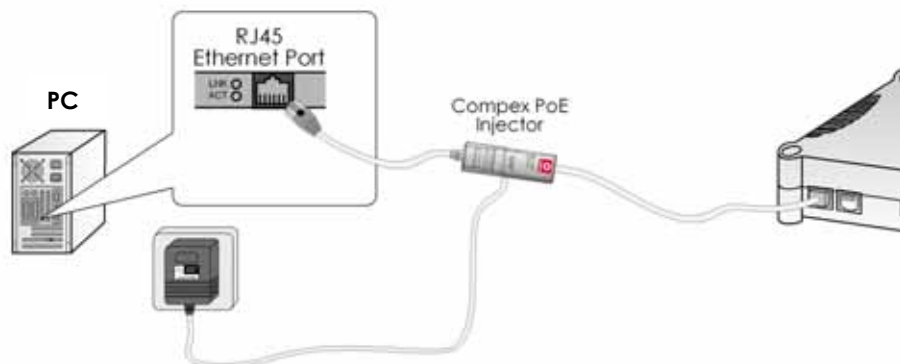


### Step 4

Připojte napájecí adaptér sady Compex PoE do hlavního zdroje elektřiny a elektrickou zástrčku do zásuvky na injektoru.

#### Poznámka:

Napětí a proud v Compexu WP54G napájecím adaptéru a v Compexu PoE kit napájecím adaptéru jsou různé. Nezaměňujte napájecí adaptéry.





**Step 5**

Nyní zapněte adaptér. Všimněte si, že **Power** a **Port 2** (viz. Obrázková ilustrace) LED se rozsvítila. To je známkou toho, že WP54G je napájen elektřinou přes Complex PoE Injector a že spojení mezi Compexem WP54G a vaším počítačem bylo úspěšné.

## 3: Přístup na webové rozhraní

Existují dvě metody přístupu na webové rozhraní u Compexu WP54G:

1. Pomocí Compex Utility – uConfig  
Můžete se dostat na webové rozhraní přímo, bez nutnosti změny IP adresy vašeho počítače.
2. Pomocí vašeho webového browseru  
Prvně, budete muset zapsat IP adresu do vašeho počítače, např. 192.168.168.xxx, kde x může být jakákoli hodnota od 2 do 254, aby byla ve stejné podsíti jako Compex WP54G. Následně zadejte IP adresu Compexu WP54G do adresové kolonky Internet Explorer a atiskněte **Enter**.

### Přístup na webové rozhraní pomocí uConfig

Compex vyvinul výkonou uConfig utility, která umožňuje bezproblémový přístup na stránku webové konfigurace.

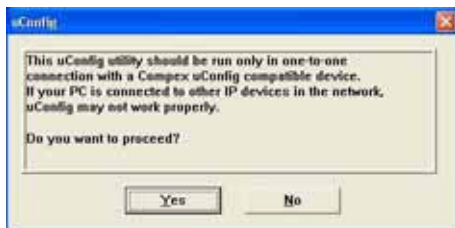
#### Step 1

Vložte příložené CD do CD-ROM mechaniky.

#### Step 2

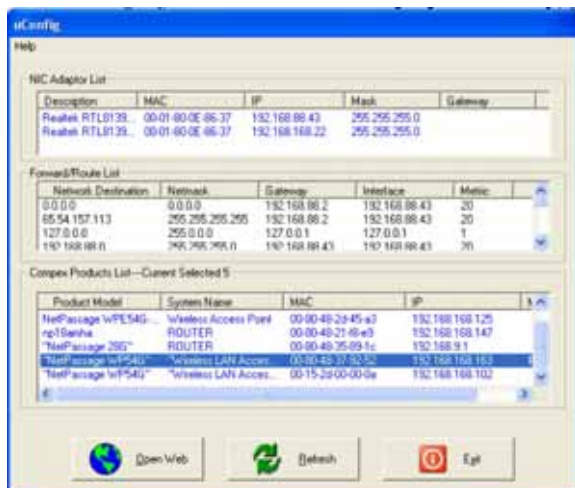
Ze sekce **Utilities** vyberte možnost nainstalovat **uConfig** na váš hard disk.

Když je tato pomůcka nainstalována, klikněte dvakrát na ikonku **uConfig**. Objeví se následující tabulka, klikněte na tlačítko **Yes** a program bude pokračovat.



### Step 3

Vyberte *NetPassage WP54G* v sekci **Complex Products List** a klikněte na tlačítko **Open Web**. K tomu, aby se vám znovu zobrazil seznam dosažitelných zařízení, klikněte na tlačítko **Refresh**.



### Step 4

Tato tabulka vás vyzve, abyste neukončovali program uConfig, pokud probíhá připojování na webové rozhraní, jinak se připojení k vašemu zařízení nepovede. Klikněte na tlačítko **OK** a program bude pokračovat.



## Step 5

Na ověřovací stránce klikněte na tlačítko **LOGIN!** a vstoupíte na hlavní konfigurační stránku. Přednastavené heslo je “password”.



Dostanete se na domovskou stránku webového rozhraní Compexu WP54G.



### Poznámka:

Instrukce jak konfigurovat Compex WP54G pro bezdrátový přístup najdete v Uživatelském manuálu.

## Manuální přístup na webové rozhraní

Pokud se chcete dostat na webové rozhraní manuálně, je zapotřebí konfigurovat TCP/IP vašeho počítače. Instrukce v Uživatelském manuálu na příloženém CD.

Pokud jste zapomněli IP adresu vašeho access pointu, nemějte strach! Compex vytvořil další pomocný program **NpFind**, který vám pomůže ověřit IP address vašeho produktu Compex. Tuto pomůcku můžete také najít na příloženém CD.

### Step 1

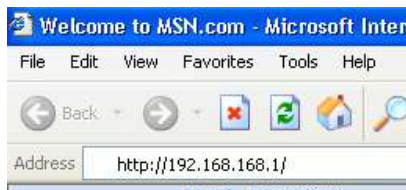
Po spuštění příloženého CD, klikněte na možnost **Utilities** a vyberte program **NpFind**.

Jakmile se Compex WP54G jednou připojí k vašemu počítači, program automaticky objeví zařízení a zobrazí jeho IP adresu.



### Step 2

Otevřete internetový prohlížeč, zadejte <http://192.168.168.1> do adresové kolonky a stiskněte na klávesnici **Enter**.



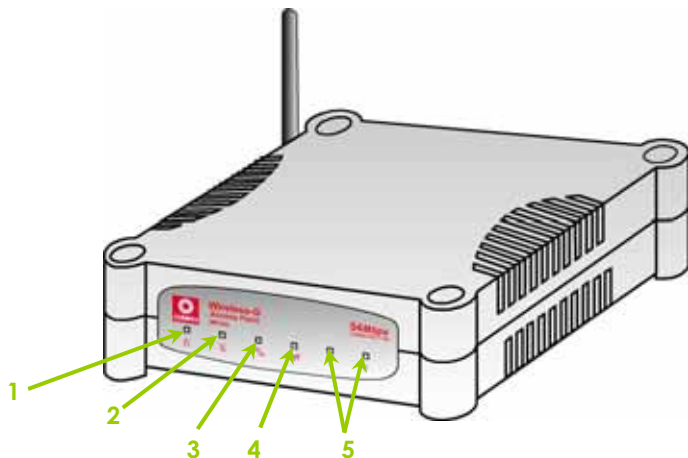
Tím se dostanete na domovskou stránku webového rozhraní Compexu WP54G.




**Poznámka:**

Instrukce jak konfigurovat Compex WP54G pro bezdrátový přístup najdete v Uživatelském manuálu.

## 4: Vzhled panelu a popisky

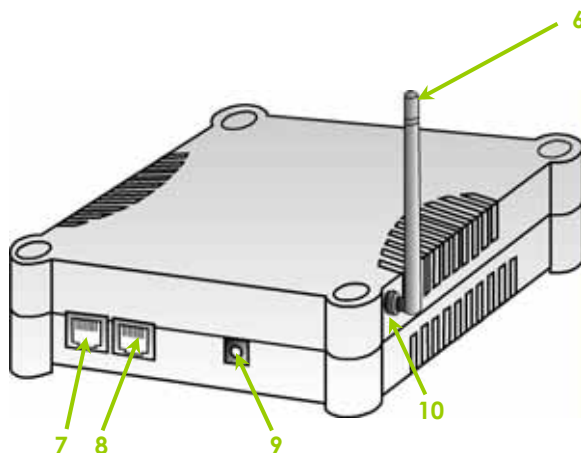
### Pohled na CompeX WP54G zepředu



Název		Popis	
1	 LED (Napájení)	Svítilí modrá	Zařízení je napájeno.
		zhasnuto	Zařízení není napájeno.
2	 LED (Diagnostická)	Blikající zelená	Světlo zhasne, jakmile diagnostická fáze skončí.
3	 LED (WAN Link/Act)	Svítilí zelená	WAN připojení je umožněno.
		Blikající zelená	Přenos dat ve WAN připojení.
4	 LED (WLAN Link/Act LED)	Svítilí zelená	Je přítomen alespoň jeden bezdrátově připojený klient.
		Blikající zelená	V bezdrátové síti je zaznamenána aktivita.

	Název	Popis	
5	1 2 LED (Port 1 & 2 LEDs)	Svítilící zelená	Mezi zařízením a sítí bylo navázáno spojení.
		Blikající zelená	V síti je zaznamenaná aktivita.
		Zhasnuto	Bez připojení k síti.

### Pohled na WP54G zezadu

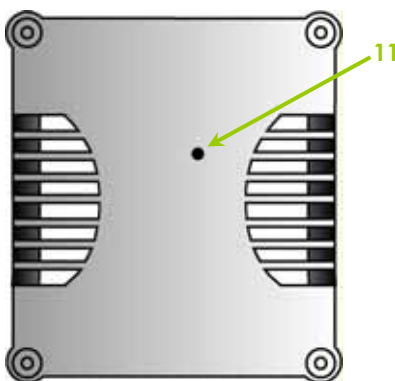


	Název	Popis
6	Vnější anténa	2dBi SMA anténa
7, 8	Ethernetový Port 1, 2	Do svého počítače nebo do sítě připojte hub nebo switch  Pokud používáte PoE: Připojte do Compexu PoE injector



	Název	Popis
9	DC Jack	Připojte k napájecímu adaptéru (pokud je používán).
10	Zpětný SMA konektor	Připojte k vnější SMA anténě.

### Pohled na WP54G zespoda



	Název	Popis
11	Tlačítko Reset	<p>Pro restartování stiskněte jednou.</p> <p>Pro reset hesla stiskněte a držte tlačítko 5 sekund. Předtím, než pustíte tlačítko, začne světélko DIAG blikat rychlostí přibližně 5 bliknutí za sekundu.</p> <p>Pro obnovení původního nastavení z výroby, stiskněte a držte tlačítko po dobu delší než 10 sekund. Předtím, než pustíte tlačítko, začne světélko DIAG blikat pomaleji, přibližně 10 bliknutí za sekundu.</p>

## 5: Technické specifikace

<b>Bezpečnostní a elektromagnetická kompatibilita</b>	<ul style="list-style-type: none"> <li>◆ FCC část 15 odstavec B a odstavec C [pro bezdrátový modul]</li> <li>◆ EN 300 328-2 [pro bezdrátový modul]</li> <li>◆ EMC CE EN 301 489 (EN300 826) [pro bezdrátový modul]</li> <li>◆ EN 55022 (CISPR 22)/EN 55024 Třída B</li> <li>◆ EN 61000-3-2</li> <li>◆ EN61000-3-3</li> <li>◆ CE EN 60950</li> </ul>				
<b>Průmyslové standardy</b>	<ul style="list-style-type: none"> <li>◆ IEEE 802.11b</li> <li>◆ IEEE 802.11g</li> </ul>				
<b>Možnosti</b>	<ul style="list-style-type: none"> <li>◆ Síťová rychlost se dynamicky mění mezi 1,2, 5,5, 11, 12, 18, 24, 36, 48, 54 Mbps</li> <li>◆ Uvnitř: 20 m (54 Mbps)</li> <li>◆ Venku: 80 m (54 Mbps)</li> </ul>				
<b>Frekvenční rozsah</b>	<table style="width: 100%; border-collapse: collapse;"> <tr> <td style="padding-right: 10px;"><b>IEEE 802.11b:</b></td> <td>2.4 ~ 2.4835 GHz</td> </tr> <tr> <td><b>IEEE 802.11g:</b></td> <td>2.4 ~ 2.497 GHz</td> </tr> </table>	<b>IEEE 802.11b:</b>	2.4 ~ 2.4835 GHz	<b>IEEE 802.11g:</b>	2.4 ~ 2.497 GHz
<b>IEEE 802.11b:</b>	2.4 ~ 2.4835 GHz				
<b>IEEE 802.11g:</b>	2.4 ~ 2.497 GHz				
<b>Bezdrátové operační módy</b>	<ul style="list-style-type: none"> <li>• Access Point</li> <li>• Access Point Client</li> <li>• Point to Point</li> <li>• Point to Multiple Point</li> <li>• Wireless Routing Client</li> <li>• Gateway</li> </ul>				
<b>Bezpečnost</b>	<ul style="list-style-type: none"> <li>◆ 64 - bit / 128 - bit WEP</li> <li>◆ WPA-EAP, WPA-PSK, WPA2-EAP, WPA2-PSK</li> <li>◆ Pseudo Virtual LAN</li> <li>◆ Indikátor VLAN</li> <li>◆ IEEE 802.1x – TLS, TTLS, PEAP, EAP-SIM</li> <li>◆ Filtrovací bezdrátová MAC adresa</li> </ul>				
<b>Síťové rozhraní</b>	2 RJ45 10/100 Mbps auto-negotiating Ethernetové porty				

<b>Techniky modulace</b>	OFDM (BPSK, QPSK, 16-QAM, 64-QAM), DSSS (BPSK, QPSK, CCK)
<b>Hodnoty výstupu</b> <b>IEEE 802.11b:</b> <b>IEEE 802.11g:</b>	20 dBm 19 dBm
<b>Operační kanály</b>	<ul style="list-style-type: none"> <li>♦ 11 kanálů: Spojené státy a Kanada</li> <li>♦ 13 kanálů: Evropa</li> <li>♦ 14 kanálů: Japonsko</li> </ul>
<b>Speciální bezdrátové vlastnosti</b>	<ul style="list-style-type: none"> <li>♦ Systém bezdrátové distribuce (WDS)</li> <li>♦ Nastavení parametru na dálku</li> <li>♦ Bezdrátový Pseudo VLAN <ul style="list-style-type: none"> <li>- Per user</li> <li>- Per group</li> <li>- Indikátor VLAN</li> </ul> </li> <li>♦ Nastavitelná kontrola síly přenosu (po 1 dB)</li> </ul>
<b>Anténa</b>	Oddělitelná 2dBi anténa s SMA konektorem
<b>Management</b>	<ul style="list-style-type: none"> <li>♦ HTTP Web Management</li> <li>♦ SNMP <ul style="list-style-type: none"> <li>- SNMP v1 (RFC1157)</li> <li>- SNMP v2 (RFC1213)</li> </ul> </li> </ul>
<b>Zabudovaný DHCP Server</b>	Ano
<b>DHCP rezervace</b>	Na MAC adresu
<b>Zálohování a obnovení profilu</b>	Ano
<b>Upgrade uživatelského programu</b>	Ano
<b>Požadavky na napájení</b> <b>Použití síťového adaptéru:</b> <b>Použití PoE:</b>	<ul style="list-style-type: none"> <li>♦ Výstup 9VDC (umístěn v zemi prodeje)</li> <li>♦ Compex PoE Injector</li> </ul>
<b>Požadavky na prostředí</b> <b>Operační teplota:</b> <b>Teplota při skladování:</b> <b>Operační vlhkost:</b>	0°C až 70°C -15°C až 70°C Vlhkost (RH – Relativní vlhkost): 5% až 95% RH

---

<b>Fyzické rozměry</b>	145mm x 132mm x 41mm (H x W x D)
------------------------	----------------------------------

**Odkazy na další informace**

Pokud chcete znát více informací o konfiguraci WP54G, prosím obraťte se na Uživatelský manuál dostupný na přiloženém CD.

Tento dokument může být ztracen, pro tento případ je jeho poslední verze v anglické podobě dostupná na: <http://www.compex.com.sg> a v české podobě na <http://www.cpx.cz>

**Odvolání: Compex, Inc.** poskytuje tento manuál bez jakékoliv záruky, a není tedy možné se na něj odvolávat. Compex, Inc. si vymezuje možnost provedení změn a/nebo vylepšení produktu a/nebo jeho norem popsaných v tomto manuálu bez předchozího oznámení. Compex, Inc. nebude zodpovědný za žádné technické nepřesnosti nebo typografické chyby v tomto manuálu. Změny jsou průběžně uváděny v informační příloze a budou začleněny do novější verze manuálu. Obsažené informace se mění bez předešlého oznámení.

**Informace o obchodních značkách:** **Compex®**, **ReadyLINK®** a **MicroHub®** jsou registrované obchodní značky firmy **Compex, Inc.** **Microsoft Windows** a **logo Windows** jsou obchodními značkami firmy **Microsoft Corp.** **NetWare** je registrovanou obchodní značkou firmy **Novell Inc.** Všechny další značky a názvy produktů jsou obchodními značkami nebo registrovanými obchodními značkami příslušných vlastníků.

**Poznámka:** Autorská práva© 2005 by Compex, Inc. Všechna práva vyhrazena. Reprodukce, úprava nebo překlad bez předchozího povolení je zakázáno. Možné je to akorát v případech, které uvádí autorský zákon.

Revize manuálu: Ann

Číslo manuálu: M-0478-V1.1C Verze 1.1CZ, Únor 2006

**FCC POZNÁMKA :** Toto zařízení bylo testováno a vyrobeno společností s vymezením pro třídu B digitálních zařízení ve shodě s částí 15 FCC směrnic. Tato vymezení jsou navržena pro poskytování dostupné ochrany proti škodlivým vlivům při montáži v obytných zónách. Toto zařízení generuje, užívá a může vyzářovat energii rádiových vln a pokud nebude instalováno a užíváno v souladu s instrukcemi, může mít škodlivý vliv na radiokomunikaci. Není zde však zaručeno, že se tyto vlivy nevyskytnou při jednotlivých instalacích. Pokud bude toto zařízení příčinou rušení rádiových nebo televizních signálů, je třeba zkusit odstranit rušení jedním z následujících způsobů:

- ♦ Přeorientovat nebo přemístit přijímací anténu.
- ♦ Zvětšit vzdálenost mezi počítačem a přijímačem.
- ♦ Zapojit počítač do jiné zástrčky než na stávajícím místě .
- ♦ Konsultovat problém s dealerem nebo zkušeným rádiovým či televizním technikem .

**Varování:** Jakékoliv neautorizované změny v zařízení mohou zrušit záruky a správnou funkčnost zařízení.

**FCC Sdělení o shodě:** Toto zařízení vyhovuje části 15 FCC směrnic. Provoz musí splňovat dvě následující podmínky:

- (1) Toto zařízení by nemělo být příčinou rušení
- (2) Toto zařízení musí respektovat jakékoliv vlivy přijaté, včetně vlivů, které mohou být příčinou nežádoucí operace

Produkty obsahující rádiový vysílač jsou označeny FCC ID a mohou také nést FCC logo.

**Varování:** Vystavení záření radiofrekvence.

Pro vyhovění požadavkům FCC RF je nutné splnit tyto zásady instalace antény a ovládání zařízení:

- a. Pro konfiguraci používající integrovanou anténu, musí být vzdálenost mezi anténou a lidským tělem (včetně rukou, zápěstí, chodidel a kotníků) nejméně 2,5cm (1 palec).
- b. Pro konfiguraci používající externí anténu, musí být vzdálenost mezi anténou a lidským tělem (včetně rukou, zápěstí, chodidel a kotníků) nejméně 20cm (8 palců).

Vysílač by neměl být spojen s jinými vysílači či anténami.

**USTANOVENÍ ICES 003**

Tato třída B digitálních přístrojů vyhovuje kanadské normě ICES-003.

**PROHLÁŠENÍ O SHODĚ: *Compex, Inc. prohlašuje následující:***

**Název produktu:** Compex Wireless-G 54Mbps XR™ Access Point

**Číslo modelu:** WP54G se řídí následujícími standardy produktu:

Toto zařízení vyhovuje směrnici elektromagnetické kompatibility (89/336/EEC), která byla vydaná komisí Evropského společenství. Dodržení této směrnice znamená přizpůsobit se následujícím evropským normám (v závorkách jsou ekvivalentní mezinárodní normy)

**Elektromagnetické vlivy (přenos a záření):** EN 55022 (CISPR 22)

**Elektromagnetická odolnost:** EN 55024 (IEC61000-4-2,3,4,5,6,8,11)

**Směrnice nízkého napětí:** EN 60 950: 1992+A1: 1993+A2: 1993+A3: 1995+A4: 1996+A11:1997.

**Tento produkt je ve shodě s následujícími regionálními normami:** FCC třída B : zastupující FCC část 15 směrnici; **CE certifikát** : zastupující EC směrnici.

**PROHLÁŠENÍ O SHODĚ: *Compex, Inc. prohlašuje následující:***

Bezdrátová karta v tomto produktu je ve shodě se směrnicí R&TTE (1999/5/EC), která byla vydaná komisí Evropského společenství. Dodržení této směrnice znamená přizpůsobit se následujícímu:

**EMC normy:** FCC: 47 CFR část 15, odstavce B, 47 CFR část 15, odstavec C (sekce 15.247);

CE: EN 300 328-2, EN 300 826 (EN 301 489-17)

**Tento produkt je ve shodě s následujícími regionálními normami:** FCC třída B : zastupující FCC část 15 směrnici; **CE certifikát** : zastupující EC směrnici.

**Název výrobce:** Compex, Inc.

**Adresa:** 840 Columbia Street, Suite B

Brea, CA 92821, USA

---



**Poznámka:**

K nákupu v U.S.A. a Kanadě pošlete fax Compexu, Inc. na číslo  
(714) 482 0332

K nákupu mimo U.S.A. a Kanadu pošlete fax Compexu Systems Pte Ltd na číslo  
(65) 6280-9947

---

Číslo manuálu:  
M-0478-V1.1C  
Verze 1.1CZ  
Únor 2006

