



networks@work

Rychlý průvodce instalací

**Wireless-AG 54Mbps XR™
Access Point
(Kompatibilní s Compex PoE)**

WP54AG 1a



Obsah

1: Úvod.....	1
Obsah balení.....	Chyba! Záložka není definována.
2: Pojděme na to-Nastavení hardwaru	3
První způsob: Napájení přístroje pomocí síťového adaptéru	3
Druhý způsob: Napájení přístroje pomocí Compex PoE.....	5
3: Přístup na webové rozhraní. Chyba! Záložka není definována.	
Přístup na webové rozhraní pomocí uConfig	8
Manuální přístup na webové rozhraní.....	11
4: Vzhled panelu a popisky	13
5: Technické specifikace	16
ZÁRUČNÍ LIST....	Chyba! Záložka není definována.

1: Úvod

Compex WP54AG Wireless-AG 54Mbps XR™ Access Point je vysoce výkonný AP, který je vyroben jak pro podnikové, tak pro veřejné sítě. Je postaven na Atheros chipsetu a může se pochlubit svojí stabilitou a velkým pokrytím pro síťové připojení. WP54AG vyhovuje standardům IEEE 802.11a/b/g a umožňuje vysokorychlostní přenos dat až do 54Mbps na frekvenci 2.4GHz.

WP54AG je schopný operovat v 6 různých módech jako např. Access Point Bridging, Access Point Client, Gateway, Wireless Routing Client, Point-to-Point a Point-to-Multi Point, což ho činí vhodným pro množství různých bezdrátových nasazení. Jelikož podporuje rozličné módy, vyhovuje WP54AG různým požadavkům na rozmístění. Síťoví správci mohou použít vlastnosti protokolu SNMP, který je zahrnut do aplikace webového managementu, což znamená ulehčení pro uživatelské nastavení. WP54AG umožňuje širší pokrytí vaší sítě, a to hlavně díky SMA anténě a dalekonosnému nastavení parametrů. Integrované napájení přes ethernet (PoE) dovoluje, aby byl WP54AG použit v oblastech, ve kterých není okamžitý přístup k elektrické zásuvce.

K zajištění bezpečnosti a ochraně soukromí je WP54AG vybaven mnoha rozšířenými bezdrátovými bezpečnostními vlastnostmi jako např. Wi-Fi Protected Access (WPA), WPA2, MAC Address Filtering, IEEE 802.1x Authentication a 64/128-bit WEP (Wired Equivalent Privacy) a dokonce WPA v klientském módu, což slouží k zajištění bezpečnosti pro všechny uživatele v rámci stejného bezdrátového LAN, při udržování plného přístupu k podnikovým zdrojům.

WP54AG také spojuje unikátní vlastnosti jako např. – vlastnost Parallel Broadband, která dovoluje seskupení šířky pásma a schopnost redundancy pro fail-over. Dalekonosné nastavení parametrů zajišťuje, aby WP54AG sám vypočítal parametry jako např. time slots, ACK časové prodlevy a CTS časové prodlevy na bezdrátovém zařízení založeném na rozsahu požadavků zadaných z důvodu dosažení delšího rozsahu. Spanning Tree Protocol (STP), který poskytuje bezdrátové síti extra spolehlivost; síť se sama rekonfiguruje v případě, že dojde k změnám na síťovém připojení. Vlastnost pseudo VLAN napomáhá vytvoření bezdrátově izolovanému uzlu nebo pracovní skupině mezi bezdrátově připojenými klienty, což slouží ke zvýšení síťového soukromí v bezdrátové LAN instalaci.

Obsah balení

Aktuální vzhled produktu se může mírně lišit, záleží to na verzi hardwaru.



1 x Comex WP54AG



1 x napájecí adaptér



1 x anténa



1 x instalační CD



1 x rychlý průvodce instalací

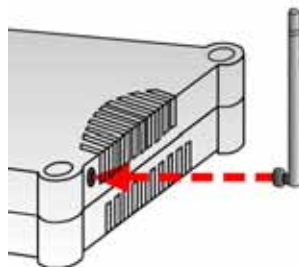
2: Pojd'me na to – nastavení hardwaru

Compex WP54AG může být napájen buď použitím přiloženého napájecího adaptéru nebo pomocí Compex PoE Injectoru. Instalační proces k oběma možnostem je popsán níže.

První způsob: Napájení přístroje pomocí síťového adaptéru

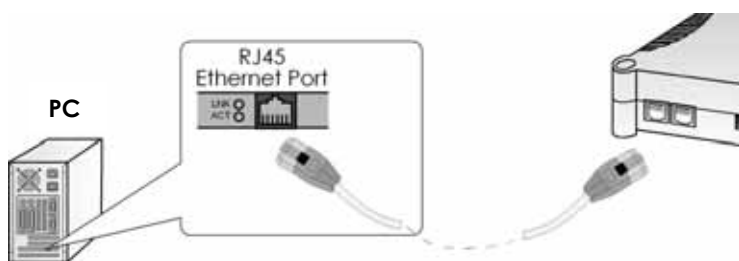
Step 1

Připojte vnější anténu do SMA konektoru Compexu WP54AG.



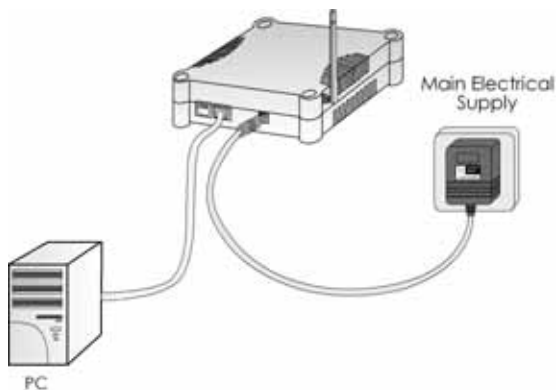
Step 2

Vložte jeden konec RJ45 ethernetového kabelu do kteréhokoli LAN portu na Compexu WP54AG a druhý konec kabelu do ethernetového síťového adaptéru na vašem počítači.



Step 3

Připojte napájecí adaptér k hlavnímu zdroji elektřiny a zapojte zástrčku Compexu WP54AG do zásuvky.



Step 4

Zapněte svůj počítač. Všimněte si, že **Power** a **Port 1** nebo **2** (podle toho, do kterého jste připojili RJ45 ethernetový kabel) LED se rozsvítily. To je známkou toho, že spojení mezi Compexem WP54AG a vaším počítačem bylo úspěšné.

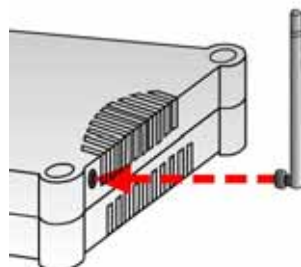
Druhý způsob: Napájení přístroje pomocí Complex PoE

Complex Power-Over-Ethernet (PoE) je plně kompatibilní s naším Complex WP54AG. Tento doplněk dodává operační napájení do bezdrátového AP přes ethernetové kabelové připojení.

Uživatelé, kteří si již koupili Complex PoE a chtějí ho použít k napájení Complex WP54AG mohou při instalaci postupovat podle následujícího popisu:

Step 1

Zapojte vnější anténu do SMA konektoru Complexu WP54AG.



Step 2

Použijte RJ45 ethernetový kabel – jeden konec zapojte do ethernetové zástrčky Injectoru a druhý konec do jednoho z LAN portů Complexu WP54AG.

Varování:

V případě, že je jeden port používán k PoE, druhý port nesmí být spojen s jiným síťovým zařízením.

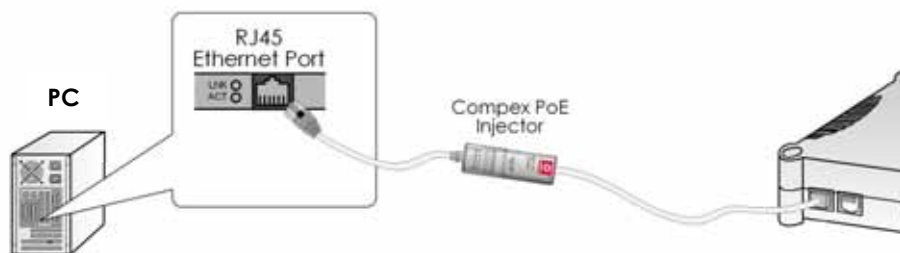


Maximální délka RJ45 kabelu kategorie 5 je 100 metrů.

Step 3

Dále spojte RJ45 ethernetový kabel, který je připojen ke Compexu PoE Injector, s ethernetovým síťovým adaptérem vašeho počítače.

Jakmile jste dokončili konfiguraci vašeho WP54AG, můžete připojit RJ45 ethernetový kabel PoE Injectoru k síťovému zařízení, jako např. ke switchi nebo hubu.

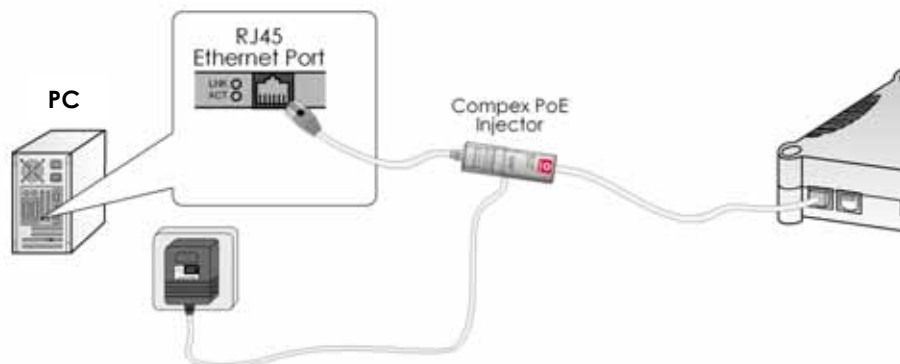


Step 4

Připojte napájecí adaptér sady Compex PoE do hlavního zdroje elektřiny a elektrickou zástrčku do zásuvky na injektoru.

Poznámka:

Napětí a proud v Compexu WP54AG napájecím adaptéru a v Compexu PoE kit napájecí adaptéru jsou různé. Nezaměňujte napájecí adaptéry.



Step 5

Nyní zapněte adaptér. Všimněte si, že **Power** a **Port 2** (viz. obrázková ilustrace) LEDs se rozsvítila. To je známkou toho, že WP54AG je napájen elektřinou přes Complex PoE Injector a že spojení mezi Complexem WP54AG a vaším počítačem bylo úspěšné.

3: Přístup na webové rozhraní

Existují dvě metody přístupu na webové rozhraní u Compexu WP54AG:

1. Pomocí Compex Utility – uConfig
Můžete se dostat na webové rozhraní přímo, bez nutnosti změny IP adresy vašeho počítače.
2. Pomocí vašeho webového browseru
Prvně, budete muset zapsat IP adresu do vašeho počítače, např. 192.168.168.xxx, kde x může být jakákoliv hodnota od 2 do 254, aby byla ve stejné podsíti jako Compex WP54AG. Následně zadejte IP adresu Compexu WP54AG do adresové kolonky Internet Explorer a zmáčkněte **Enter**.

Přístup na webové rozhraní pomocí uConfig

Compex vyvinul výkonou uConfig utilitu, která umožňuje bezproblémový přístup na stránku webové konfigurace.

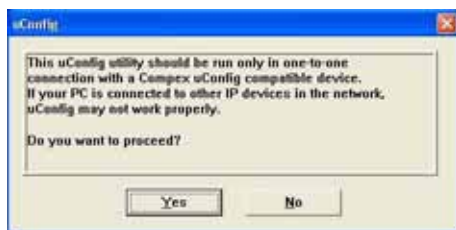
Step 1

Vložte přiložené CD do CD-ROM mechaniky.

Step 2

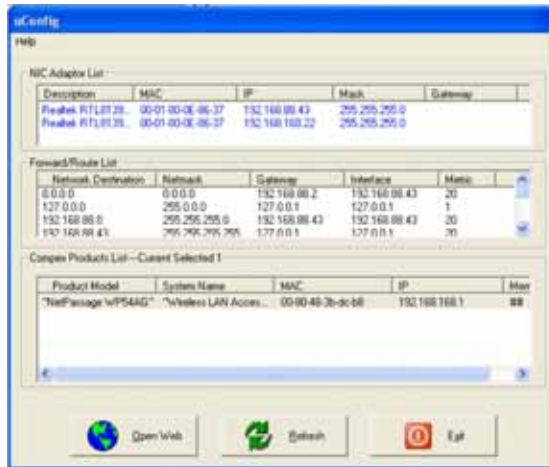
Ze sekce **Utilities** vyberte možnost nainstalovat **uConfig** na váš hard disk.

Když je tato pomůcka nainstalována, klikněte dvakrát na ikonku **uConfig**. Objeví se následující tabulka, klikněte na tlačítko **Yes** a program bude pokračovat.



Step 3

Vyberte *NetPassage WP54AG* v sekci **Complex Products List** a klikněte na tlačítko **Open Web**. K tomu, aby se vám znovu zobrazil seznam dosažitelných zařízení, klikněte na tlačítko **Refresh**.



Step 4

Tato tabulka vás vyzve, abyste neukončovali program uConfig pokud probíhá připojování na webové rozhraní, jinak se připojení k vašemu zařízení nepovede. Klikněte na tlačítko **OK** a program bude pokračovat.

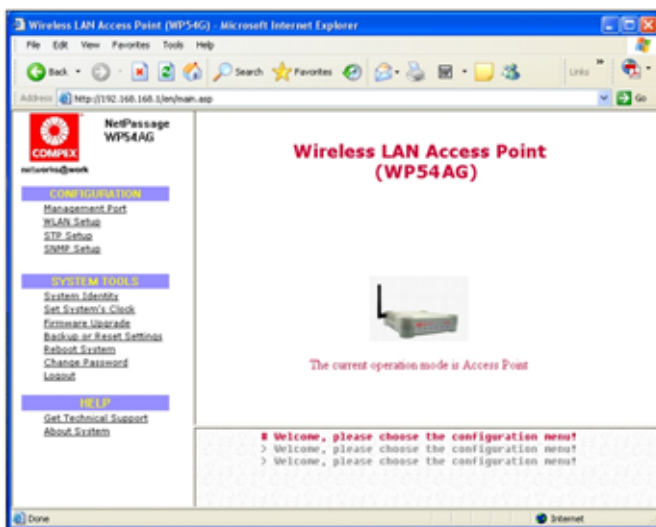


Step 5

Na ověřovací stránce klikněte na tlačítko **LOGIN!** a vstoupíte na hlavní konfigurační stránku. Přednastavené heslo je “password”.



Dostanete se na domovskou stránku webového rozhraní Compexu WP54AG.



Poznámka:

Instrukce jak konfigurovat Compex WP54AG pro bezdrátový přístup najdete v Uživatelském manuálu.

Manuální přístup na webové rozhraní

Pokud se chcete dostat na webové rozhraní manuálně, je zapotřebí konfigurovat TCP/IP vašeho počítače. Instrukce v Uživatelském manuálu na příloženém CD.

Pokud jste zapomněli IP adresu vašeho access pointu, nemějte strach! Compex vytvořil další pomocný program **NpFind**, který vám pomůže ověřit IP adresu vašeho produktu Compex. Tuto pomůcku můžete také najít na příloženém CD.

Step 1

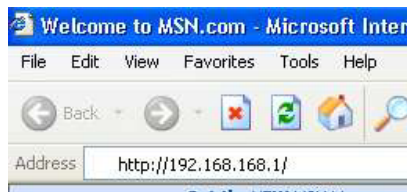
Po spuštění příloženého CD, klikněte na možnost **Utilities** a vyberte program **NpFind**, aby se to rozběhlo.

Jakmile se Compex WP54AG jednou připojí k vašemu počítači, program automaticky objeví zařízení a zobrazí jeho IP adresu.



Step 2

Otevřete internetový prohlížeč, zadejte `http://192.168.168.1` do adresové kolonky a stiskněte na klávesnici **Enter**.



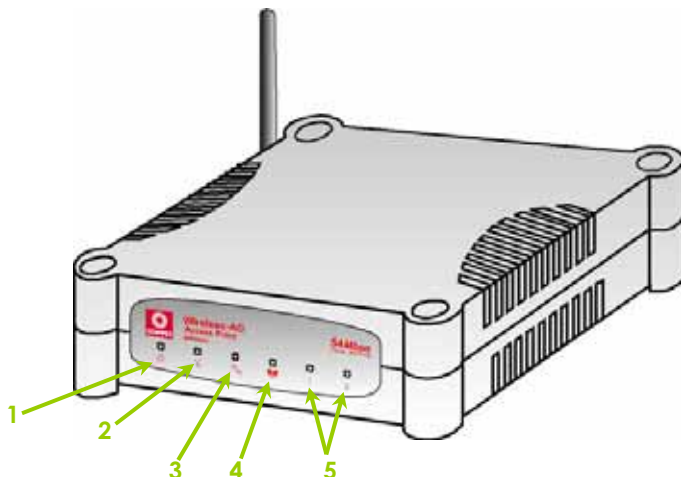
Tím se dostanete na domovskou stránku webového rozhraní Compexu WP54AG.

Poznámka:

Instrukce jak konfigurovat Compex WP54AG pro bezdrátový přístup najdete v Uživatelském manálu.

3: Vzhled panelu a popisky

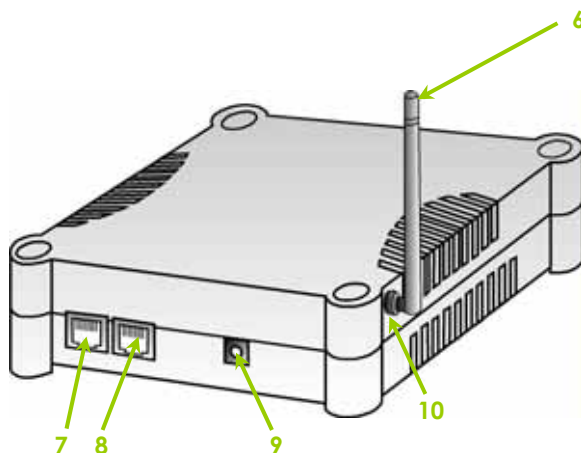
Pohled na CompeX WP54AG zepředu



	Název	Popis	
1	 LED (Napájení)	Svítilí modrá	Zařízení je napájeno.
		Zhasnuto	Zařízení není napájeno.
2	 LED (Diagnostická)	Blikající zelená	Světlo zhasne, jakmile diagnostická fáze skončí.
3	 LED (WAN Link/Act)	Svítilí zelená	WAN připojení je umožněno.
		Blikající zelená	Přenos dat ve WAN připojení.
4	 LED (WLAN Link/Act LED)	Svítilí zelená	Alespoň jeden bezdrátově připojený klient je přítomen.
		Blikající zelená	V bezdrátové síti je zaznamenána aktivita.

	Název	Popis	
5	1 2 LED (Ethernetový Port 1 & 2 LEDs)	Svítilící zelená	Ethernetový port je připojen.
		Blikající zelená	V síti je zaznamenána aktivita.
		Zhasnuto	Bez síťového spojení.

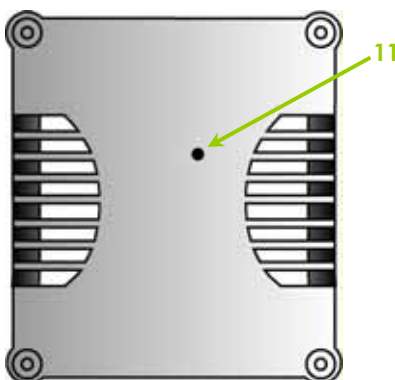
Pohled na WP54AG zezadu



	Název	Popis
6	Vnější anténa	2dBi SMA anténa
7, 8	Ethernetový Port 1, 2	Připojte do vašeho počítače nebo do sítě přes switch nebo hub. Pokud používáte PoE: Připojte do Compexu PoE Injector

	Název	Popis
9	DC Jack	Připojte k napájecímu adaptéru (pokud je používán).
10	Zpětný SMA konektor	Připojte k vnější SMA anténě.

Pohled na Compex WP54AG zespodu



	Název	Popis
11	Tlačítko reset	<p>Pro restartování stiskněte jednou krátce.</p> <p>Pro reset hesla stiskněte a držte tlačítko 5 sekund. Předtím, než pustíte tlačítko, začne světélko DIAG LED blikat rychlostí přibližně 5 bliknutí za sekundu.</p> <p>Pro obnovení původní nastavení z výroby, stiskněte a držte tlačítko po dobu delší než 10 sekund. Předtím, než pustíte tlačítko, začne světélko DIAG LED blikat pomaleji, přibližně 10 bliknutí za sekundu.</p>

4: Technické specifikace

Bezpečnostní a elektromagnetická kompatibilita	<ul style="list-style-type: none"> • FCC část 15 odstavec B a odstavec C [pro bezdrátový modul] • EN 300 328-2 [pro bezdrátový modul] • EMC CE EN 301 489 (EN300 826) [pro bezdrátový modul] • EN 55022 (CISPR 22)/EN 55024 třída B • EN 61000-3-2 • EN61000-3-3 • CE EN 60950
Standardy	<ul style="list-style-type: none"> • IEEE 802.11a • IEEE 802.11b • IEEE 802.11g
Možnosti	<ul style="list-style-type: none"> • Síťové rychlosti se dynamicky mění mezi 1,2, 5,5, 11, 12, 18, 24, 36, 48, 54 Mbps • Uvnitř: 20 m (54 Mbps) • Venku: 80 m (54 Mbps)
Frekvenční rozsah IEEE 802.11b: IEEE 802.11g: IEEE 802.11a:	2.4 ~ 2.4835 GHz 2.4 ~ 2.497 GHz 5.15 ~ 5.35 GHz (Spojené státy a Kanada) 5.15 ~ 5.25 GHz (Japonsko) 5.15 ~ 5.35 GHz & 5.15 ~ 5.35 GHz (Evropa)
Bezdrátové operační módy	<ul style="list-style-type: none"> • Access Point • Access Point Client • Point to Point • Point to Multiple Point • Gateway • Wireless Routing Client
Bezpečnost	<ul style="list-style-type: none"> ♦ 64 - bit / 128 - bit WEP ♦ WPA-EAP, WPA-PSK, WPA2-EAP, WPA2-PSK ♦ Pseudo virtuální LAN ♦ Indikátor VLAN ♦ IEEE 802.1x – TLS, TTLS, PEAP, EAP-SIM ♦ Filtrování bezdrátových MAC adres

Síťové rozhraní	2 Ethernetové porty 10/100 Mbps auto-negotiation
Modulační techniky	OFDM (BPSK, QPSK, 16-QAM, 64-QAM), DSSS (BPSK, QPSK, CCK)
Hodnoty výstupu IEEE 802.11b: IEEE 802.11g: IEEE 802.11a:	20 dBm 19 dBm 17 dBm
Operační kanály	<ul style="list-style-type: none"> ♦ 11 kanálů: Spojené státy a Kanada ♦ 13 kanálů: Evropa ♦ 14 kanálů: Japonsko
Speciální bezdrátové vlastnosti	<ul style="list-style-type: none"> ♦ Bezdrátový distribuční systém (WDS) ♦ Nastavení parametru na dálku Bezdrátový Pseudo VLAN <ul style="list-style-type: none"> - Per user - Per group - Indikátor VLAN ♦ Nastavitelná kontrola síly přenosu (po 1dB)
Anténa	Oddělitelná 2dBi anténa s SMA konektorem
Management	<ul style="list-style-type: none"> ♦ HTTP Web Management ♦ SNMP <ul style="list-style-type: none"> - SNMP v1 (RFC1157) - SNMP v2 (RFC1213)
Zabudovaný DHCP Server	Ano
DHCP rezervace	Na MAC adresu
Zálohování a obnovení konfigurace	Ano
Programový Upgrade	Ano
Požadavky na napájení Použití síťového adaptéru: Použití PoE:	<ul style="list-style-type: none"> ♦ Výstup 9VDC (dle země prodeje) ♦ Compex PoE Injector
Požadavky na prostředí	

Operační teplota: Teplota při skladování: Operační vlhkost:	0°C až 70°C -15°C až 70°C Vlhkost (RH – Relativní vlhkost): 5% to 95% RH
Fyzické rozměry	145mm x 132mm x 41mm (H x W x D)

Odkazy na další informace

Pokud chcete znát více informací o konfiguraci WP54AG, prosím obraťte se na Uživatelský manuál dostupný na přiloženém CD.

Tento dokument může být ztracen, pro tento případ je jeho poslední verze v anglické podobě dostupná na: <http://www.compex.com.sg> a v české podobě na <http://www.cpx.cz>

Odvolání: Compex, Inc. poskytuje tento manuál bez jakékoliv záruky, a není tedy možné se na něj odvolávat. Compex, Inc. si vymezuje možnost provedení změn a/nebo vylepšení produktu a/nebo jeho norem popsanych v tomto manuálu bez předchozího oznámení. Compex, Inc. nebude zodpovědný za žádné technické nepřesnosti nebo typografické chyby v tomto manuálu. Změny jsou průběžně uváděny v informační příloze a budou začleněny do novější verze manuálu. Obsažené informace se mění bez předešlého oznámení.

Informace o obchodních značkách: **Compex®**, **ReadyLINK®** a **MicroHub®** jsou registrované obchodní značky firmy **Compex, Inc.** **Microsoft Windows** a **logo Windows** jsou obchodními značkami firmy **Microsoft Corp.** **NetWare** je registrovanou obchodní značkou firmy **Novell Inc.** Všechny další značky a názvy produktů jsou obchodními značkami nebo registrovanými obchodními značkami příslušných vlastníků.

Poznámka: Autorská práva© 2005 by Compex, Inc. Všechna práva vyhrazena. Reprodukce, úprava nebo překlad bez předchozího povolení je zakázáno. Možné je to akorát v případech, které uvádí autorský zákon.

Revize manuál: Ann

Číslo manuálu: M-0524-V1.1C Verze 1.1CZ, Únor 2006

FCC POZNÁMKA : Toto zařízení bylo testováno a vyrobeno společností s vymezením pro třídu B digitálních zařízení ve shodě s částí 15 FCC směrnic. Tato vymezení jsou navržena pro poskytování dostupné ochrany proti škodlivým vlivům při montáži v obytných zónách. Toto zařízení generuje, užívá a může vyzářovat energii rádiových vln a pokud nebude instalováno a užíváno v souladu s instrukcemi, může mít škodlivý vliv na radiokomunikaci. Není zde však zaručeno, že se tyto vlivy nevyskytnou při jednotlivých instalacích. Pokud bude toto zařízení příčinou rušení rádiových nebo televizních signálů, je třeba zkusit odstranit rušení jedním z následujících způsobů:

- ♦ Přeorientovat nebo přemístit přijímací anténu.
- ♦ Zvětšit vzdálenost mezi počítačem a přijímačem.
- ♦ Zapojit počítač do jiné zástrčky než na stávajícím místě .
- ♦ Konzultovat problém s dealerem nebo zkušeným rádiovým či televizním technikem .

Varování: Jakékoliv neautorizované změny v zařízení mohou zrušit záruky a správnou funkčnost zařízení.

FCC Sdělení o shodě: Toto zařízení vyhovuje části 15 FCC směrnic. Provoz musí splňovat dvě následující podmínky:

- (1) Toto zařízení by nemělo být příčinou rušení
- (2) Toto zařízení musí respektovat jakékoliv vlivy přijaté, včetně vlivů, které mohou být příčinou nežádoucí operace

Produkty obsahující rádiový vysílač jsou označeny FCC ID a mohou také nést FCC logo.

Varování: Vystavení záření radiofrekvence.

Pro vyhovění požadavkům FCC RF je nutné splnit tyto zásady instalace antény a ovládání zařízení:

- a. Pro konfiguraci používající integrovanou anténu, musí být vzdálenost mezi anténou a lidským tělem (včetně rukou, zápěstí, chodidel a kotníků) nejméně 2,5cm (1 palec).
- b. Pro konfiguraci používající externí anténu, musí být vzdálenost mezi anténou a lidským tělem (včetně rukou, zápěstí, chodidel a kotníků) nejméně 20cm (8 palců).

Vysílač by neměl být spojen s jinými vysílači či anténami.

USTANOVENÍ ICES 003

Tato třída B digitálních přístrojů vyhovuje kanadské normě ICES-003.

PROHLÁŠENÍ O SHODĚ: *Compex, Inc. prohlašuje následující:*

Název produktu: Compex Wireless-AG 54Mbps XR™ Access Point

Číslo modelu: WP54AG se řídí následujícími standardy produktu:

Toto zařízení vyhovuje směrnici elektromagnetické kompatibility (89/336/EEC), která byla vydaná komisí Evropského společenství. Dodržení této směrnice znamená přizpůsobit se následujícím evropským normám (v závorkách jsou ekvivalentní mezinárodní normy)

Elektromagnetické vlivy (přenos a záření): EN 55022 (CISPR 22)

Elektromagnetická odolnost: EN 55024 (IEC 61000-4-2,3,4,5,6,8,11)

Směrnice nízkého napětí: EN 60 950: 1992+A1: 1993+A2: 1993+A3: 1995+A4: 1996+A11:1997.

Tento produkt je ve shodě s následujícími regionálními normami: **FCC třída B** : zastupující FCC část 15 směrnici; **CE certifikát** : zastupující EC směrnici.

PROHLÁŠENÍ O SHODĚ: *Compex, Inc. prohlašuje následující:*

Bezdrátová karta v tomto produktu je ve shodě se směrnicí R&TTE (1999/5/EC), která byla vydaná komisí Evropského společenství. Dodržení této směrnice znamená přizpůsobit se následujícímu:

EMC normy: FCC: 47 CFR část 15, odstavce B, 47 CFR část 15, odstavec C (sekce 15.247); CE: EN 300 328-2, EN 300 826 (EN 301 489-17)

Tento produkt je ve shodě s následujícími regionálními normami: **FCC třída B** : zastupující FCC část 15 směrnici; **CE certifikát** : zastupující EC směrnici.

Jméno výrobce: Compex, Inc.

Adresa: 840 Columbia Street, Suite B
Brea, CA 92821, USA

Poznámka:

K nákupu v U.S.A. a Kanadě pošlete fax Compexu, Inc. na číslo
(714) 482 0332

K nákupu mimo U.S.A. a Kanadu pošlete fax Compexu Systems Pte Ltd na číslo
(65) 6280-9947

Číslo manuálu:
M-0524-V1.1C
Verze 1.1CZ
Únor 2006

